

Le Port de Saguenay : un carrefour stratégique en croissance

- Un des 17 ports les plus stratégiques au Canada
- Intégré au corridor de commerce Saint-Laurent-Grands Lacs
- Un des rares ports en eau profonde naturelle au Québec
- Accessible à l'année
- Accès direct aux marchés européens et américains



Une zone industriale-portuaire de classe mondiale

- 12 km² de terrains dédiés à la grande industrie
- Intermodalité complète: maritime, ferroviaire, routier et aérien
- Éloigné des centres urbains mais à proximité des services
- Accès à l'énergie renouvelable



Un site relocalisé pour la grande industrie



Objectif du projet

Mettre en place les infrastructures et les accès nécessaires au développement d'un site prêt à l'accueil de nouvelles filières industrielles.

Projet industriels ciblés

- Minéraux critiques et stratégiques
- Transformation métallurgique
- Énergies renouvelables
- Défense et construction navale

Faits saillants du projet

- Construction d'un boulevard industriel de 6 km et aménagement de terrains en vue de leur développement
- Implantation des infrastructures municipales de type industriel :
 - Aqueduc
 - Égout sanitaire
 - Réseau de drainage
 - Approvisionnement en eau de procédé
 - Système de traitement des eaux usées
 - Infrastructures de protection incendie
 - Prolongement de la desserte ferroviaire

Investissement projeté de 175 M\$

Gouvernement du Québec
Ville de Saguenay
Port de Saguenay
Gouvernement du Canada*
*(*Modalités en cours de discussions)*

Projets connexes

- Conduite d'alimentation en gaz naturel (Énergir)
- Ligne de raccordement électrique de 161 kv (Hydro-Québec)

Coupes types des infrastructures projetées

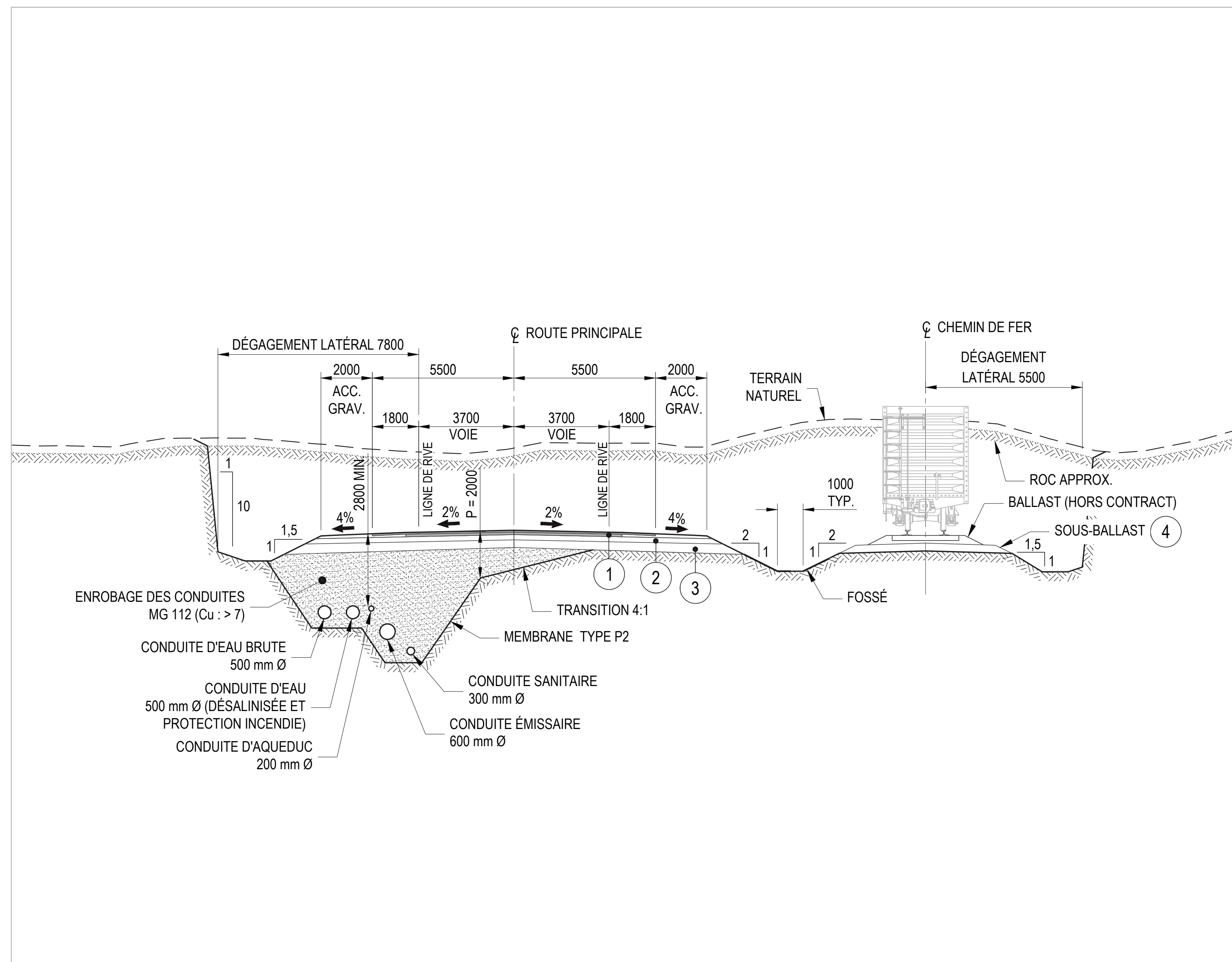


Figure 3.1 - Coupe type du chemin d'accès de la Zone IP (déblai)

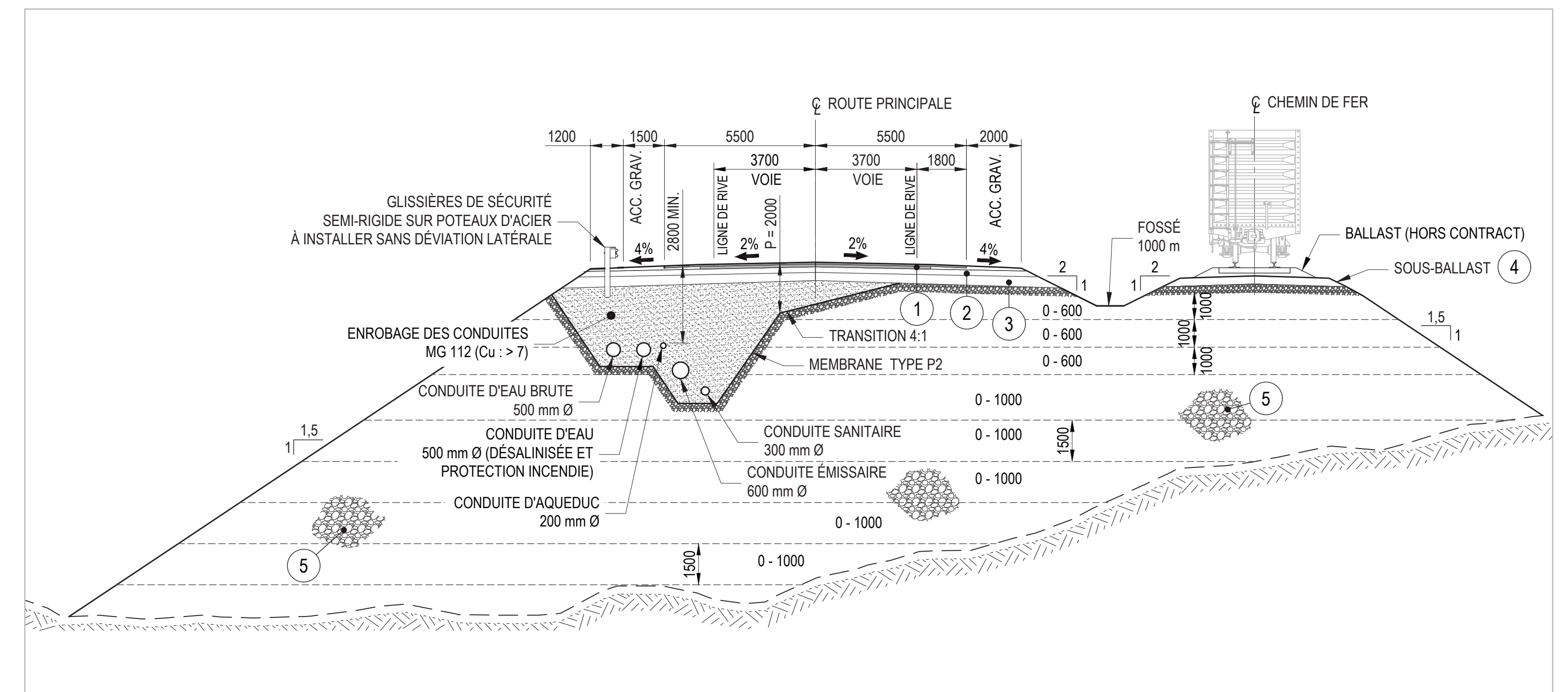


Figure 3.2 - Coupe type du chemin principal (remblai)

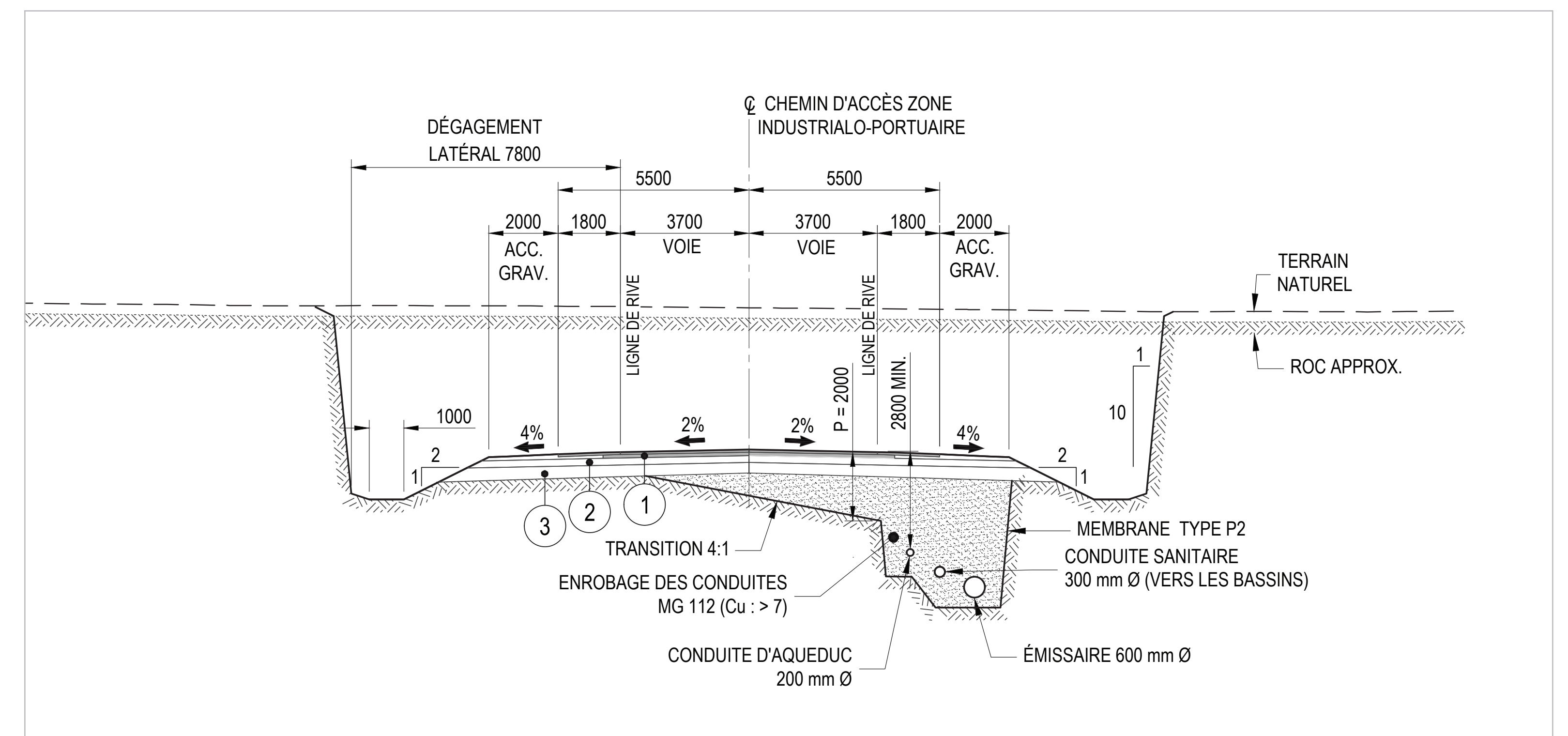
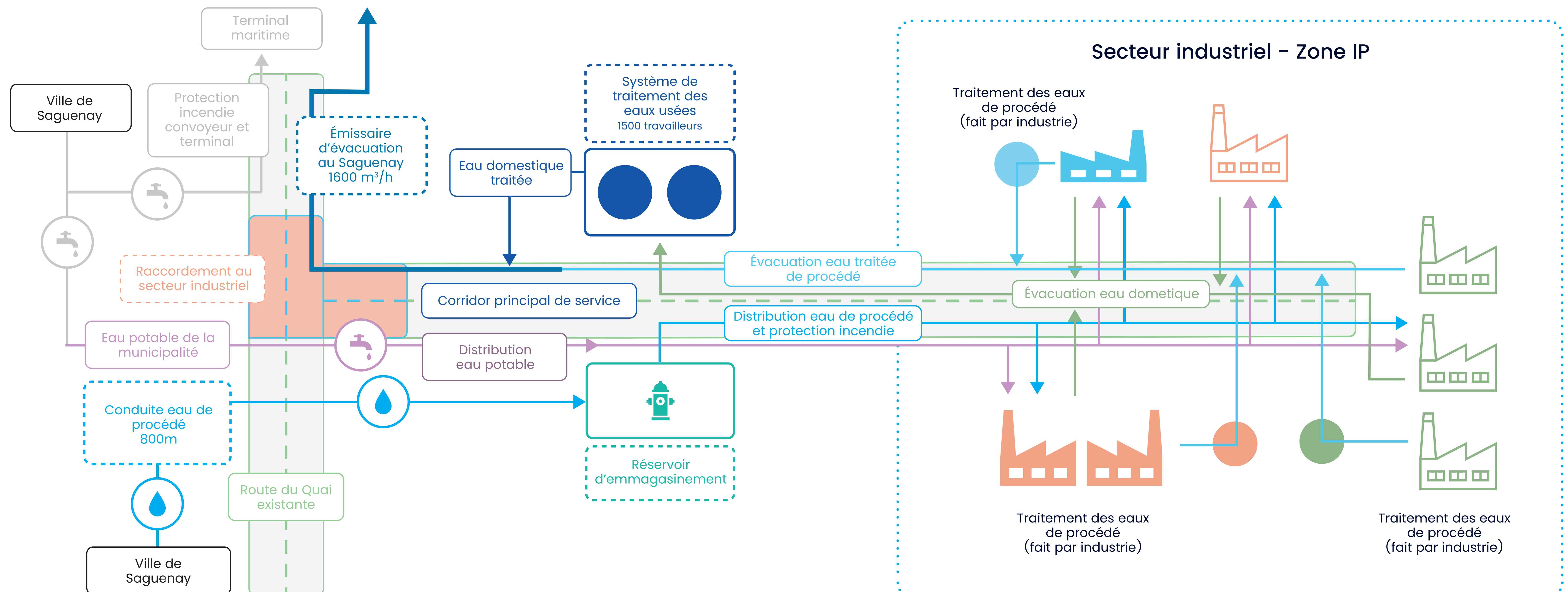


Figure 3.3 - Coupe type du chemin principal (déblai)

Conceptualisation des infrastructures de la zone industrialo-portuaire



Échéancier



Septembre 2025 - Juin 2026

Mandats d'ingénierie détaillée et
évaluation environnementale



Été - Automne 2026

Travaux préparatoires



Décembre 2028

Mise en service



Printemps - Été 2026

Consultations publiques et
processus d'autorisation



Hiver 2027 - Automne 2028

Travaux de construction



Phase de construction

| Composante | Description | Mesures d'atténuation proposées |
|--|---|--|
| Récolte de bois et de matières ligneuses | <ul style="list-style-type: none"> • Superficie d'environ 568 000 m² de déboisement | <ul style="list-style-type: none"> • Optimisation des tracés et des emplacements des infrastructures • Valorisation et réutilisation des matières ligneuses lorsque possible • Réutilisation des matières pour des aménagements (ex. stabilisation, écrans) • Programme de revégétalisation des surfaces temporairement perturbées |
| Milieux humides | <ul style="list-style-type: none"> • Superficies impactées : 52 129 m² • Superficies perturbées temporairement : en cours d'évaluation | <ul style="list-style-type: none"> • Évitement et optimisation des infrastructures projetées • Réduction des superficies affectées • Restauration et suivi des milieux perturbés temporairement • Mise en place d'un Plan de compensation écologique des pertes des milieux humides (en phase de conception) • Mise en place du Plan directeur d'aménagement de la zone industrialo-portuaire (éviter, réduire et gérer les impacts en amont) |
| Milieux hydriques | <ul style="list-style-type: none"> • Empiètements temporaires et localisés pour la mise en place des ponceaux | <ul style="list-style-type: none"> • Conception des ouvrages limitant les empiètements • Maintien de l'écoulement naturel • Mesures de protection des rives et du littoral |
| Sols et matériaux de décapage | <ul style="list-style-type: none"> • Décapage : ~49 000 m³ • Granulaires : ~181 000 m³ | <ul style="list-style-type: none"> • Réutilisation des sols excavés et des matériaux sur site (ex. remblais et aménagements) • Réduction du transport via la réutilisation • Gestion conforme aux normes environnementales |
| Nuisances temporaires (bruit, poussières, circulation) | <ul style="list-style-type: none"> • Activités de chantier et de transport de matériaux | <ul style="list-style-type: none"> • Mesures de contrôle (arrosage, gestion de la circulation, horaires de travaux) • Mise en place d'un plan de gestion environnementale <p>Avantage du projet : Matériaux granulaires disponibles sur le site</p> |
| Gestion des eaux de chantier | <ul style="list-style-type: none"> • Ruissellement et gestion des eaux lors des travaux | <ul style="list-style-type: none"> • Mesures de contrôle et de gestion des eaux de chantier (ex. contrôle de l'érosion, bassins temporaires, entre autres) • Adaptation des travaux selon les conditions météorologiques |

Phase d'exploitation



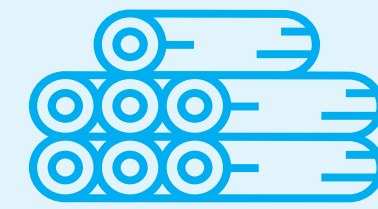
| Composante | Description | Mesures d'atténuation proposées |
|-----------------------------|---|--|
| Modification du paysage | <ul style="list-style-type: none"> • Implantation de nouvelles infrastructures nécessaires pour le développement de la ZIP | <ul style="list-style-type: none"> • Planification et organisation du site à l'échelle de la zone industrialo-portuaire (Plan directeur d'aménagement de la zone industrialo-portuaire) • Optimisation de l'implantation des infrastructures • Choix de matériaux et d'aménagements favorisant l'intégration visuelle |
| Ambiance lumineuse | <ul style="list-style-type: none"> • Ajout de sources lumineuses | <ul style="list-style-type: none"> • Éclairage dirigé vers les zones d'activités et limité aux besoins opérationnels • Réduction à la source des émissions lumineuses (intensité, orientation, durée) |
| Ambiance sonore | <ul style="list-style-type: none"> • Activités industrielles et de transport in situ | <ul style="list-style-type: none"> • Localisation stratégique des équipements sur le site • Confinement des sources bruyantes et mise en place d'écrans acoustiques • Respect des normes applicables |
| Milieus naturels | <ul style="list-style-type: none"> • Transformation du milieu naturel | <ul style="list-style-type: none"> • Maintien et intégration de zones végétalisées dans l'aménagement du site (Plan directeur d'aménagement) • Revégétalisation des secteurs perturbés avec des espèces indigènes adaptées aux conditions locales • Suivis environnementaux et ajustements au besoin |
| Gestion des eaux | <ul style="list-style-type: none"> • Augmentation des surfaces imperméabilisées | <ul style="list-style-type: none"> • Systèmes de gestion des eaux pluviales adaptés aux conditions climatiques actuelles et futures |
| Développement de la zone IP | <ul style="list-style-type: none"> • Implantation progressive d'entreprises dans la zone IP | <ul style="list-style-type: none"> • Planification et organisation du développement à l'échelle du site (Plan directeur d'aménagement de la zone industrialo-portuaire) • Déploiement d'un Guide de référence sur le développement harmonieux et le développement durable de la zone industrialo-portuaire • Rencontres du Comité de bon voisinage du Port de Saguenay • Participation à diverses tables de consultations • Échanges avec les Premières Nations |

Un projet conçu en amont pour s'intégrer harmonieusement au milieu

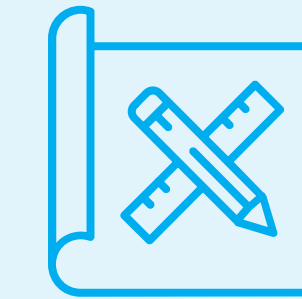
Intégration de caractéristiques visant à réduire les impacts :



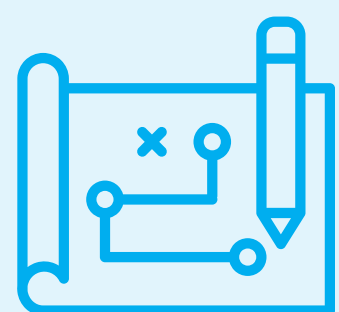
Éclairage additionnel réduit et optimisé



Valorisation du bois récolté en construction lorsque possible



Tracés et emplacements des infrastructures optimisés



Élaboration d'un Plan directeur d'aménagement innovant



Réalisation de projets volontaires de compensation et de restauration des milieux humides et hydriques via la Banque régionale de projets de compensations des milieux humides et hydriques



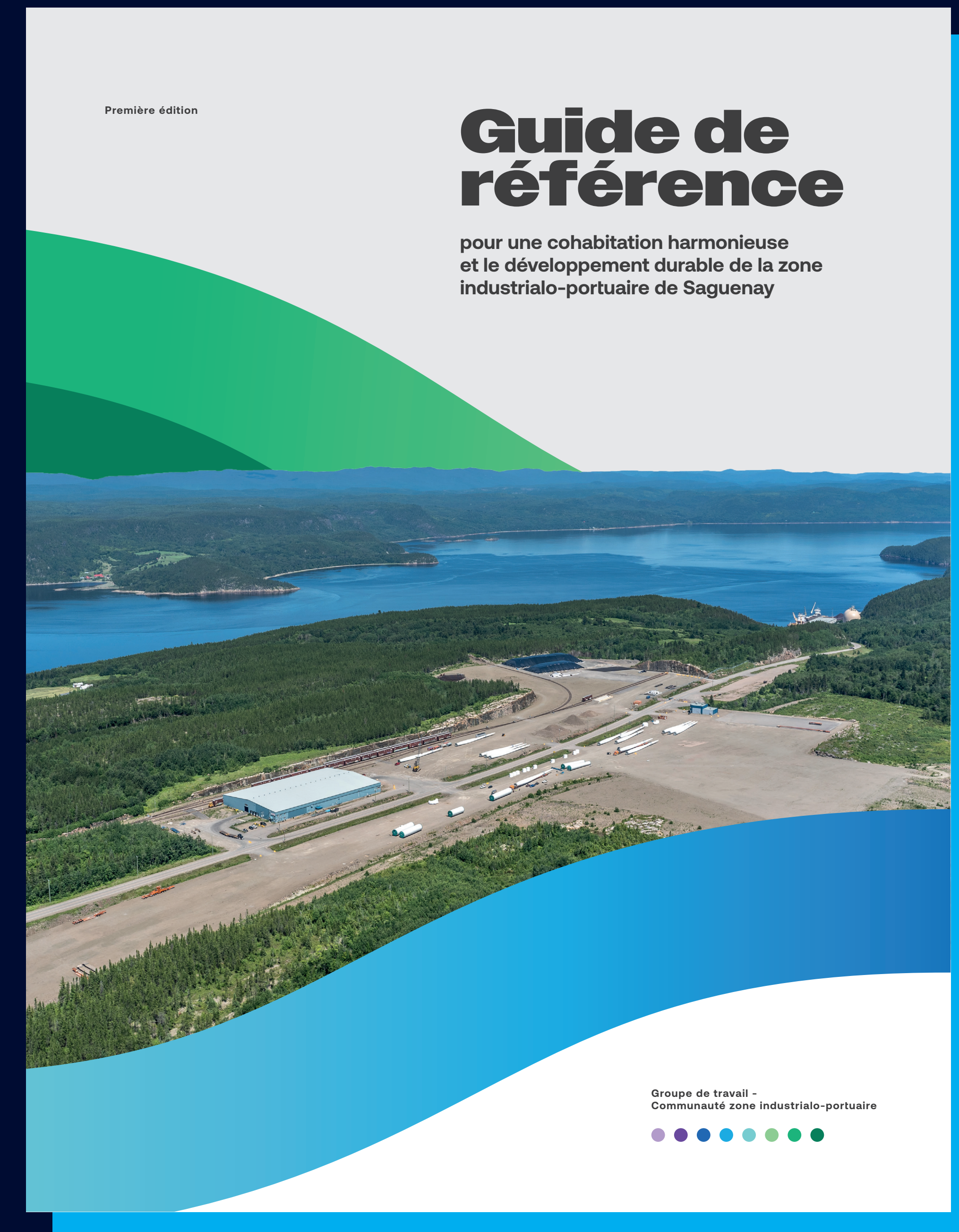
Adoption d'un **Guide de référence** pour une cohabitation harmonieuse et un développement durable de la zone industrialo-portuaire



Un outil phare pour favoriser un développement harmonieux

Composantes valorisées

- Consultation et implication du milieu
- Circulation, transport ferroviaire et mobilité durable
- Transport maritime
- Protection du paysage
- Cohabitation des usages
- Main-d'oeuvre et logement
- Économie circulaire
- Actions climatiques



Un processus d'information et de consultations en continu avec la communauté

Le Port de Saguenay déploie une approche de bonification, d'information et de consultations en continu de l'ensemble de ses projets.

Il est possible de faire parvenir questions et commentaires en tout temps à l'équipe en écrivant à :

consultations@portsaguenay.ca

Suivez-nous sur nos
plates-formes et consultez la
documentation en ligne



Balayer le code

Mission

Acteur économique de premier plan, le Port de Saguenay offre des services et des infrastructures facilitant les échanges commerciaux et le développement industriel, tout en assurant des opérations sécuritaires dans une perspective de développement durable et en respect des communautés.

Vision

Devenir un hub industriel et logistique de calibre mondial, moteur économique structurant et reconnu pour son leadership environnemental ainsi que pour son rôle clé au sein des communautés.

Valeurs

- Engagement
- Partenariat
- Sécurité
- Efficacité
- Développement durable

Le Port de Saguenay : Ancré dans la science et le développement durable

- Engagement dans des projets de recherche scientifique d'envergure:
 - Création du Groupe de recherche sur l'écosystème du fjord du Saguenay
 - Projet Mars – Innovation maritime
 - Enviro-Actions
 - Projet Lar.i (UQAC)



- Premier port à l'international ayant complété l'autodiagnostic de l'Agenda 2030 de l'Association internationale Ville-port (Cibles ODD de l'ONU)
- Politique de développement durable incarnée par l'Initiative CAP+
- Création de la Banque régionale de projets de compensations des milieux humides et hydriques (ex: Projet rivière Sainte-Marguerite)
- Élaboration d'un Plan directeur d'aménagement
- Implantation d'un comité de bon voisinage
- Membre fondateur de l'Alliance Verte



Projet de restauration des berges de la rivière Sainte-Marguerite